

ถอดองค์ความรู้
กิจกรรมตั้งวงเล่า...เม้าท์ทุกซ่สุข ครั้งที่ 3/2563
หัวข้อ My way ฝันให้ไกล ไปให้ถึง
วันที่ 28 กุมภาพันธ์ 2563 เวลา 14.00-15.00 น. ณ ห้องศูนย์การเรียนรู้กระทรวงยุติธรรม ชั้น 7
สถาบันพัฒนาบุคลากรกระทรวงยุติธรรม สำนักงานปลัดกระทรวงยุติธรรม

จากกิจกรรมตั้งวงเล่า...เม้าท์ทุกซ่สุข ครั้งที่ 3/2563 หัวข้อ My way ฝันให้ไกล ไปให้ถึง โดย นางสาวแสงนภา ศรสิทธิ์ ผู้อำนวยการกองบริหารทรัพยากรบุคคล สำนักงานปลัดกระทรวงยุติธรรม มีประเด็นสำคัญจากการดำเนินกิจกรรมดังต่อไปนี้

1. จากการที่เมื่อมาบรรจุเข้ารับราชการ ข้าราชการบางส่วน อาจจะไม่ทราบถึงเส้นทางเดินชีวิตของการรับราชการอย่างชัดเจน ดังนั้นเส้นทางความก้าวหน้าในอาชีพจึงเป็นเรื่องที่ข้าราชการเมื่อได้เข้ามารับราชการควรจะรู้ เพื่อจะได้เตรียมตัววางแผนในการเจริญเติบโตของดำรงตำแหน่งจากความรู้และประสบการณ์ในการรับราชการ

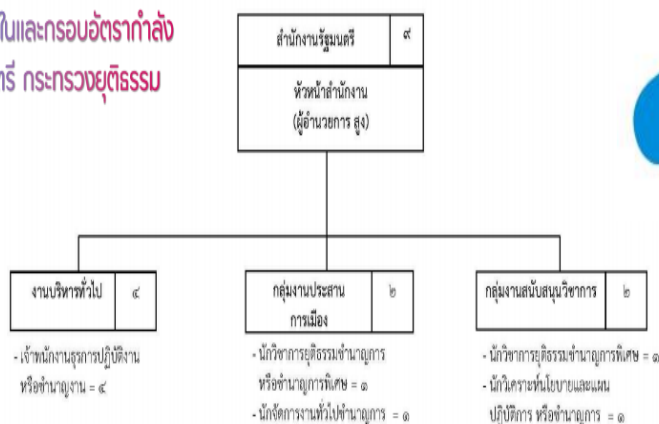
2. ในเบื้องต้นมาทราบถึงโครงสร้างและอัตรากำลังของสำนักงานรัฐมนตรีและสำนักงานปลัดกระทรวงยุติธรรม

2.1 สำนักงานรัฐมนตรี มีกรอบอัตรากำลัง ประกอบด้วย

- 1) ข้าราชการ จำนวน 9 ตำแหน่ง
- 2) พนักงานราชการ จำนวน 8 ตำแหน่ง
- 3) ลูกจ้างชั่วคราว จำนวน 18 ตำแหน่ง

2.2 โครงสร้างและอัตรากำลังของสำนักงานรัฐมนตรี มีรายละเอียดดังนี้

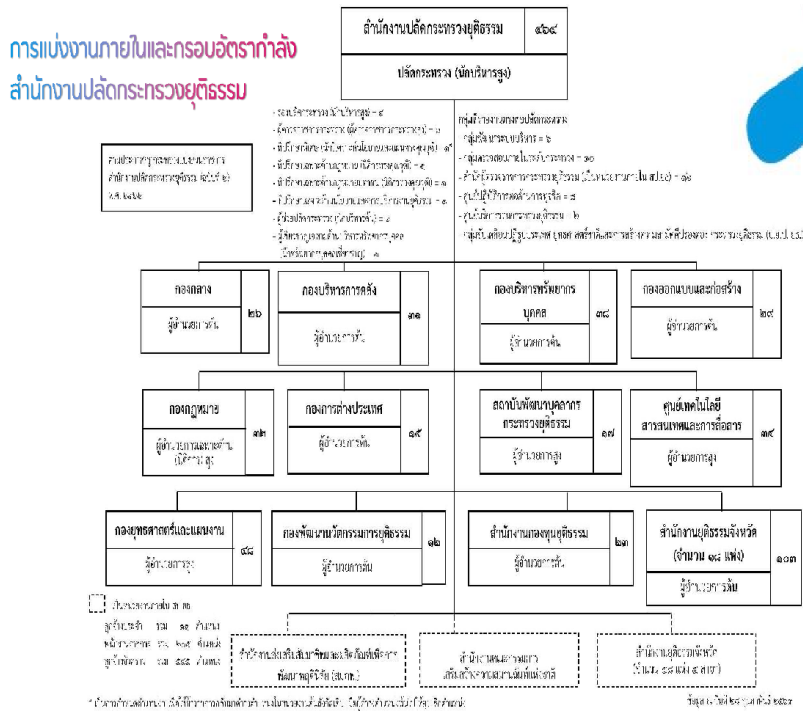
การแบ่งงานภายในและกรอบอัตรากำลัง
สำนักงานรัฐมนตรี กระทรวงยุติธรรม



2.3 สำนักงานปลัดกระทรวงยุติธรรม มีกรอบอัตรากำลัง ประกอบด้วย

- 1) ข้าราชการ จำนวน 464 ตำแหน่ง
- 2) ลูกจ้างประจำ จำนวน 11 ตำแหน่ง
- 2) พนักงานราชการ จำนวน 205 ตำแหน่ง
- 3) ลูกจ้างชั่วคราว จำนวน 545 ตำแหน่ง

2.4 โครงสร้างและอัตรากำลังของสำนักงานรัฐมนตรี มีรายละเอียดดังนี้



3. เส้นทางความก้าวหน้าในสายอาชีพ (Career Path) หมายถึง เส้นทางความก้าวหน้าในการปฏิบัติราชการที่จะไปสู่ตำแหน่งสำคัญของส่วนราชการ โดยมีการกำหนดและแสดงให้เห็นถึงเส้นทางการสั่งสมประสบการณ์และผลงาน ในแต่ละตำแหน่งที่ครองมาก่อนการเลื่อนไปดำรงตำแหน่งสำคัญ ซึ่งอาจจะเลื่อนจากตำแหน่งระดับล่างสู่ตำแหน่งที่สูงขึ้น หรือการย้ายตำแหน่งในระนาบเดียวกัน

4. การเริ่มต้นในสายงานอาชีพข้าราชการพลเรือน จะเริ่มต้นจากสายงาน 2 ประเภท ประกอบด้วย ประเภทวิชาการ และประเภททั่วไป

4.1 ประเภทวิชาการ หมายถึง บุคคลที่บรรจุเป็นข้าราชการโดยเป็นผู้สำเร็จการศึกษาในระดับปริญญาตามที่ ก.พ. กำหนดเพื่อปฏิบัติงานในหน้าที่ของตำแหน่งนั้น

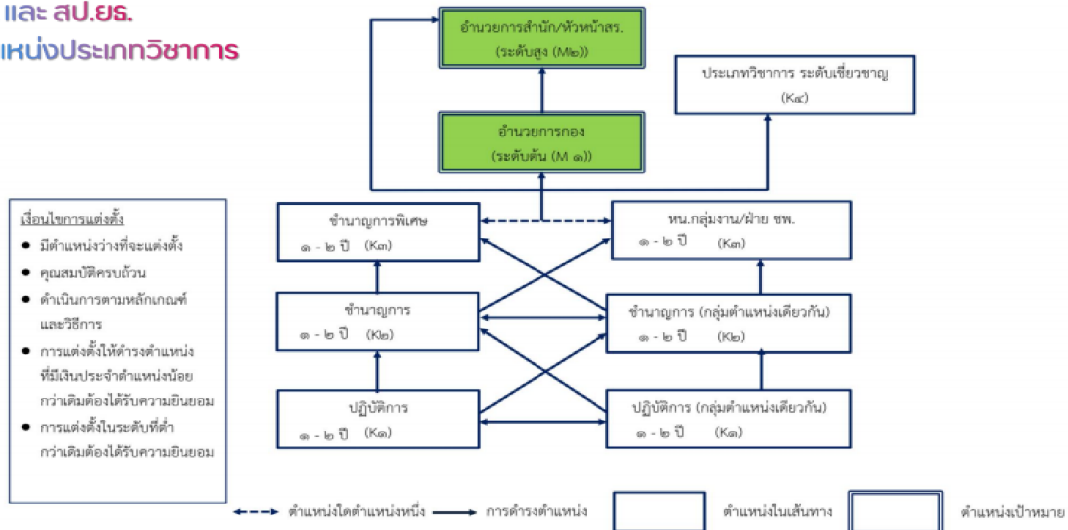
- 1) ในกรณีประเภทวิชาการ สามารถแบ่งเป็น 5 ระดับ ดังนี้
ปฏิบัติกร ---> ข้าราชการ ---> ข้าราชการพิเศษ ---> เชี่ยวชาญ ---> ทรงคุณวุฒิ

2) ความก้าวหน้าในสายอาชีพในกรณีประเภทวิชาการมีรายละเอียดดังนี้

เส้นทางความก้าวหน้าในสายอาชีพ

ส.ร. และ ส.ป.ย.

ตำแหน่งประเภทวิชาการ



2.1) ประเภทวิชาการระดับปฏิบัติการ สามารถเลื่อนระดับเป็นระดับชำนาญการ โดยนับระยะเวลาในการดำรงตำแหน่งในระดับนั้น ประกอบด้วย

- ระดับปริญญาตรี ใช้ระยะเวลาในการดำรงตำแหน่ง 6 ปี
- ระดับปริญญาโท ใช้ระยะเวลาในการดำรงตำแหน่ง 4 ปี
- ระดับปริญญาเอก ใช้ระยะเวลาในการดำรงตำแหน่ง 2 ปี

2.2) ประเภทวิชาการระดับชำนาญการสามารถเลื่อนเป็นระดับชำนาญการพิเศษ โดยดำรงตำแหน่งในระดับชำนาญการ เป็นระยะเวลา 4 ปี

2.3) ประเภทวิชาการ ระดับชำนาญการพิเศษ สามารถเลื่อนดำรงตำแหน่งในระดับที่สูงขึ้น ประกอบด้วย

- กรณีเลื่อนไปดำรงตำแหน่งประเภทอำนาจการ ระดับต้น ใช้ระยะเวลาในการดำรงตำแหน่ง 3 ปี

- กรณีเลื่อนไปดำรงตำแหน่งประเภทวิชาการ ระดับเชี่ยวชาญ ใช้ระยะเวลาในการดำรงตำแหน่ง 3 ปี

- กรณีเลื่อนไปดำรงตำแหน่งประเภทอำนาจการ ระดับสูง ใช้ระยะเวลาในการดำรงตำแหน่ง 4 ปี

ทั้งนี้ ในการเลื่อนตำแหน่งดังกล่าวจะต้องมีตำแหน่งว่างและคุณสมบัติที่ครบถ้วน

2.4) ประเภทอำนาจการ ระดับต้น สามารถเลื่อนไปดำรงตำแหน่งประเภทอำนาจการ ระดับสูง ใช้ระยะเวลาในการดำรงตำแหน่ง 1 ปี ทั้งนี้ ในการเลื่อนตำแหน่งดังกล่าวจะต้องมีตำแหน่งว่างและคุณสมบัติที่ครบถ้วน

4.2 ประเภททั่วไป หมายถึง บุคคลที่บรรจุเป็นข้าราชการโดยเป็นผู้สำเร็จการศึกษาระดับประกาศนียบัตรวิชาชีพ ประกาศนียบัตรวิชาชีพเทคนิค ประกาศนียบัตรวิชาชีพชั้นสูง หรืออนุปริญญา หรืออื่นๆ ตามที่กำหนดไว้ในมาตรฐานกำหนดตำแหน่งของ ก.พ.

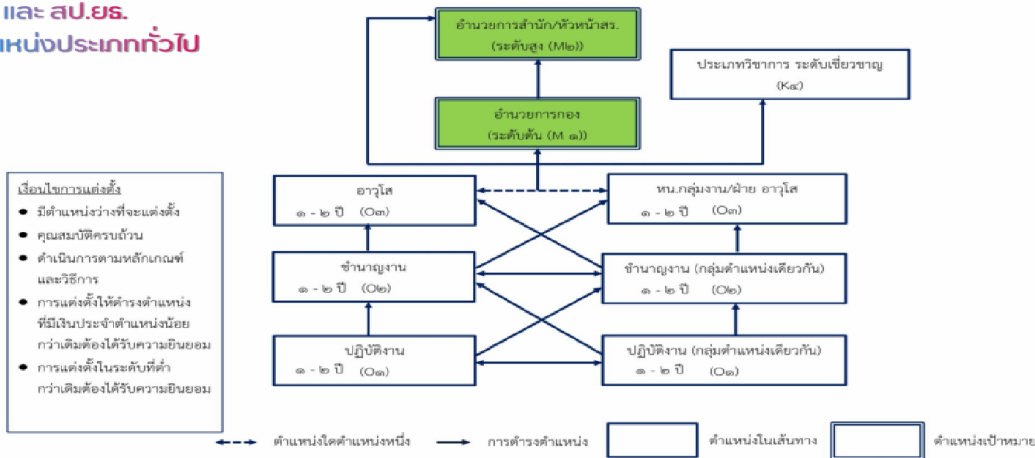
1) ในกรณีประเภททั่วไป สามารถแบ่งเป็น 4 ระดับ ดังนี้

ปฏิบัติงาน ---> ระดับชำนาญงาน ---> ระดับอาวุโส ---> ระดับทักษะพิเศษ

ทั้งนี้ในระดับทักษะพิเศษ จะเป็นสายงาน เช่น คุรียงคศิลป์, คุรียงคศิลป์, นาฏศิลป์, นาฏศิลป์ และช่างศิลปกรรม เป็นต้น

2) ความก้าวหน้าในสายอาชีพในกรณีประเภททั่วไปมีรายละเอียดดังนี้

**เส้นทางความก้าวหน้าในสายอาชีพ
สร. และ สป.สร.
ตำแหน่งประเภททั่วไป**



2.1) ประเภททั่วไป ระดับปฏิบัติงาน สามารถเลื่อนระดับเป็นระดับชำนาญงาน โดยนับระยะเวลาในการดำรงตำแหน่งในระดับนั้นประกอบด้วย

- ระดับประกาศนียบัตรวิชาชีพ (ปวช.) ใช้ระยะเวลาในการดำรงตำแหน่ง 6 ปี
- ระดับประกาศนียบัตรวิชาชีพเทคนิค (ปวท.) ใช้ระยะเวลาในการดำรงตำแหน่ง 5 ปี
- ระดับประกาศนียบัตรวิชาชีพชั้นสูง (ปวส.) ใช้ระยะเวลาในการดำรงตำแหน่ง 4 ปี

2.2) ประเภททั่วไป ระดับชำนาญงาน สามารถเลื่อนดำรงตำแหน่งประเภททั่วไป ระดับอาวุโส ใช้ระยะเวลาในการดำรงตำแหน่ง 6 ปี ทั้งนี้ในการเลื่อนตำแหน่งดังกล่าวจะต้องมีตำแหน่งว่างและคุณสมบัติที่ครบถ้วน

2.3) ประเภททั่วไป ระดับอาวุโส สามารถเลื่อนดำรงตำแหน่งในระดับที่สูงขึ้นประกอบด้วย

- กรณีเลื่อนไปดำรงตำแหน่งประเภทอำนวยการ ระดับต้น ใช้ระยะเวลาในการดำรงตำแหน่ง 6 ปี
- กรณีเลื่อนไปดำรงตำแหน่งประเภทอำนวยการ ระดับสูง ใช้ระยะเวลาในการดำรงตำแหน่ง 7 ปี

ทั้งนี้ในการเลื่อนตำแหน่งดังกล่าวจะต้องมีตำแหน่งว่างและคุณสมบัติที่ครบถ้วน

5. กรณีที่จะมีการเปลี่ยนสายงานจากประเภททั่วไป ในระดับปฏิบัติงานหรือระดับชำนาญงาน ไปเป็นประเภทวิชาการ ระดับปฏิบัติการ สามารถดำเนินการได้ดังนี้

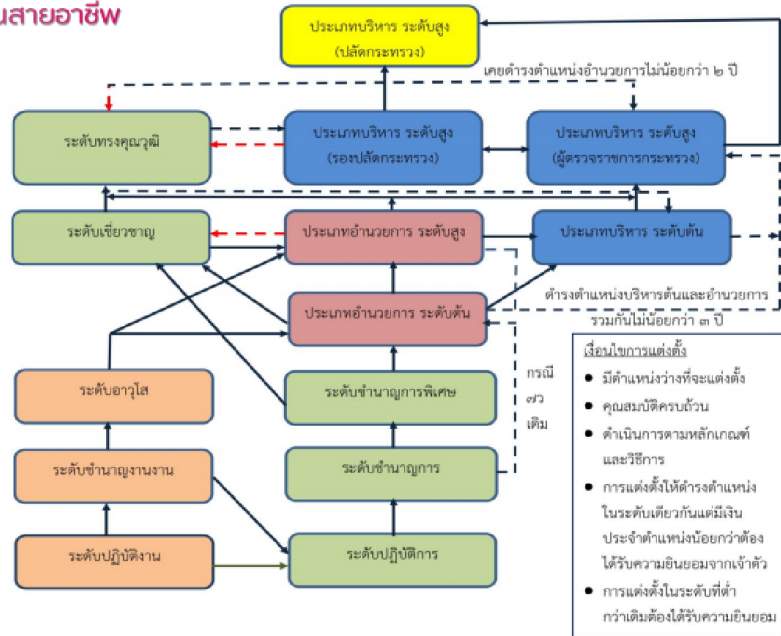
5.1 เป็นนโยบายของหน่วยงานที่จะให้มีการเปลี่ยนสายงาน

5.2 หน่วยงานมีตำแหน่งรองรับในการเปลี่ยนสายงาน

5.3 ผู้ต้องการเปลี่ยนสายงานสอบผ่านการคัดเลือกและได้ขึ้นบัญชีในการสอบคัดเลือกในระดับปฏิบัติการ

6. ภาพรวมเส้นทางความก้าวหน้าในสายอาชีพ (Career Path) ในสายงานสำนักงานรัฐมนตรีและสำนักงานปลัดกระทรวงยุติธรรม โดยมีรายละเอียดดังต่อไปนี้

เส้นทางความก้าวหน้าในสายอาชีพ ส.ร. และ ส.ป.ย.ร.



7. การดำเนินการตามหนังสือ สำนักงาน ก.พ. ที่ นร 1006/ว17 ลงวันที่ 28 กรกฎาคม 2558 เรื่อง ประสพการณ์ในงานที่หลากหลายตามมาตรฐานกำหนดตำแหน่งประเภทอำนวยการ

7.1 “ประสพการณ์ในงานที่หลากหลาย” หมายถึง ประสพการณ์ในการปฏิบัติราชการในต่างสายงานต่างหน่วยงาน ต่างพื้นที่ หรือต่างลักษณะงาน ไม่น้อยกว่าสามอย่าง โดยมีระยะเวลาปฏิบัติราชการอย่างละไม่น้อยกว่าสองปี โดยอาจเป็นประสพการณ์ในการปฏิบัติราชการในต่างสายงาน ต่างหน่วยงาน ต่างพื้นที่ หรือต่างลักษณะงาน รวมกันก็ได้ แต่ถ้าเป็นกรณีที่มีประสพการณ์ในการปฏิบัติราชการต่างสายงานต่างหน่วยงาน ต่างพื้นที่ หรือต่างลักษณะงานในเวลาเดียวกัน ให้นับได้เพียงอย่างเดียว

7.2 “ต่างสายงาน” หมายถึง ชื่อของสายงานตามมาตรฐานกำหนดตำแหน่งที่ ก.พ. กำหนดไว้ต่างกัน โดยจะต้องมีหน้าที่ความรับผิดชอบและลักษณะงานที่ปฏิบัติของตำแหน่งต่างกันด้วย ทั้งนี้ ตามที่ อ.ก.พ. กระทรวงกำหนด

7.3 “ต่างหน่วยงาน” หมายถึง ชื่อของกระทรวง กรม หรือส่วนราชการ ตามที่ปรากฏในกฎหมายหรือกฎที่แบ่งส่วนราชการนั้น ต่างกัน โดยจะต้องมีหน้าที่ความรับผิดชอบและลักษณะงานที่ปฏิบัติของหน่วยงานต่างกันด้วย ทั้งนี้ ตามที่ อ.ก.พ. กระทรวงกำหนด

7.4 “ต่างพื้นที่” หมายถึง ชื่อของอำเภอหรือเขต จังหวัด หรือประเทศต่างกัน

7.5 “ต่างลักษณะงาน” หมายถึง ชื่อของตำแหน่งในสายงาน หน่วยงาน หรือพื้นที่คงเดิม แต่งานที่ได้รับมอบหมายให้ปฏิบัติเป็นงานที่ต้องใช้ความรู้ ความสามารถ สมรรถนะ หรือทักษะที่แตกต่างกันอย่างชัดเจน ทั้งนี้ ตามที่ อ.ก.พ. กระทรวงกำหนด

7.6 แนวทางการบังคับใช้ให้นำประสบการณ์ในงานที่หลากหลายมาใช้บังคับตั้งแต่ปีงบประมาณ พ.ศ.2562 เป็นต้นไป ทั้งนี้ภายใต้เงื่อนไขดังนี้

1) ในปีงบประมาณ พ.ศ.2562 และปีงบประมาณ พ.ศ.2563 คำว่า “ประสบการณ์ในงานที่หลากหลาย” ให้หมายถึงประสบการณ์ในการปฏิบัติราชการในต่างสายงาน ต่างหน่วยงาน ต่างพื้นที่ หรือต่างลักษณะงาน ไม่น้อยกว่าสองอย่าง อย่างละไม่น้อยกว่าหนึ่งปีก็ได้

2) ตั้งแต่ปีงบประมาณ พ.ศ.2564 คำว่า “ประสบการณ์ในงานที่หลากหลาย” ให้หมายถึงประสบการณ์ในการปฏิบัติราชการในต่างสายงาน ต่างหน่วยงาน ต่างพื้นที่ หรือต่างลักษณะงาน ไม่น้อยกว่าสามอย่าง อย่างละไม่น้อยกว่าสองปี
